



**RELATÓRIO DO**  
**COMITÊ**  
**INFANTO**  
**JUVENIL**

do Jardim Pantanal

alana  URBANIZAR



**RELATÓRIO DO**  
 **COMITÊ**  
**INFANTO**   
**JUVENIL**   
**do Jardim Pantanal**

alana  URBANIZAR

## **INSTITUTO ALANA**

### **Presidência**

Ana Lucia de Mattos Barretto Villela

### **Vice-Presidentes**

Marcos Nisti

### **Diretoras-Executivas**

Flavia Doria

Isabella Henriques

### **Diretor Administrativo-Financeiro**

Carlos Vieira Júnior

### **Diretora de Estratégia de Comunicação**

Fernanda Flandoli

### **Diretora de Articulação e Expansão**

Mariana Mecchi

### **Diretor de Políticas e Direitos das Crianças**

Pedro Hartung

### **Diretora de Pessoas e Cultura**

Renata Lirio

## **PROJETO URBANIZAR**

### **Coordenação**

Leila Maria Vendrametto

### **Equipe**

Luiz Henrique Gonçalves Nickel

Laís Cristina Malaquias Avelino

Isabela Minelli D'Andréa

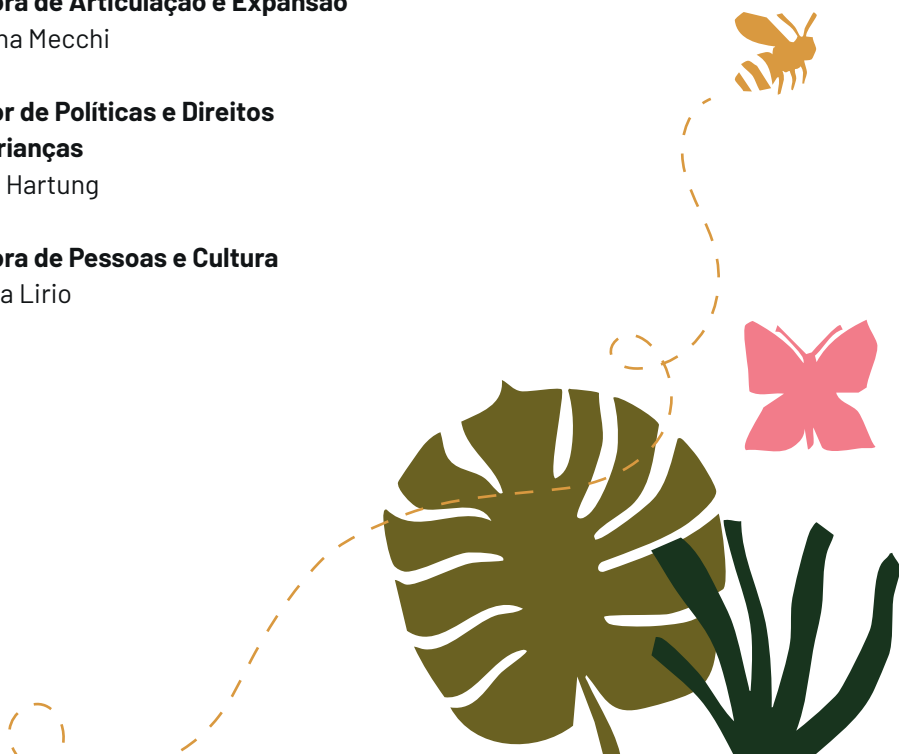
### **Comunicação**

Márcia Duarte Costa

### **Revisão textual e Projeto gráfico**

Estúdio Liga:

Flora Tavares e Matheus Tanajura



# Agradecimentos

Em nome do Instituto Alana, agradecemos ao Edilson da Silva Cruz, diretor da EMEF Virgílio de Mello Franco, a gestão escolar e a todas as crianças que participaram com tanta dedicação do Comitê Infantojuvenil 2024. A participação e as contribuições foram fundamentais para fortalecer as articulações em torno das melhorias no Jardim Pantanal, impulsionando a adaptação às mudanças climáticas e inspirando caminhos coletivos para que o bairro dos sonhos se torne realidade.



Seguiremos juntos, fortalecendo vínculos e somando forças para transformar não apenas o Jardim Pantanal, mas também o mundo em um lugar mais justo, sustentável e cheio de esperança.”

As crianças do Comitê Infantojuvenil 2024

**Ana Clara, Ana Cristina, Ana Luiza, Agatha Adriely,  
Agatha Lorrane, Andrew Maciel, Bryan, Evelyn, Gabriely,  
Gabrielly, Guilherme, Isabella, Isabelly, Juliana, Julio,  
Kaique, Laura, Maria Eduarda, Miguel, Rafael, Renan,  
Thaemili, Thays, Yara e Yasmin.**





futuro justo  
e sustentável

educação  
socioambiental

protagonismo  
da juventude

território

jardim  
pantanal

letramento  
climático e  
ambiental

participação  
cidadã

# Índice

- 03** O Jardim Pantanal  
A EMEF Virgílio de Mello Franco
- 



- 05** Do direito à participação das crianças e adolescentes
- 

- 07** O Comitê Infantojuvenil

- 08** Os membros

Encontros realizados

- 15** Requerimento formal à prefeitura

- 18** Produção audiovisual
- 



- 19** Considerações finais
- 



- 20** Próximos passos

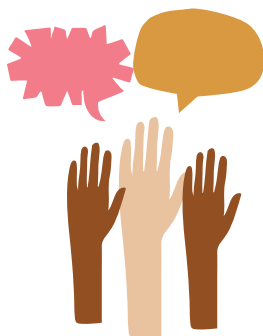


## O Jardim Pantanal

O Jardim Pantanal está situado no distrito do Jardim Helena, na Subprefeitura de São Miguel Paulista. É habitado por uma população majoritariamente de classe média baixa, com pouca infraestrutura urbana e presença de ocupações auto-construídas.

A falta de infraestrutura básica adequada, como áreas de lazer e escolas, caracteriza-se como uma violação dos Objetivos de Desenvolvimento Sustentável (ODS) e de direitos fundamentais, por parte do Estado, o que resulta em um ambiente por vezes nocivo ao desenvolvimento integral das crianças e adolescentes do território.

## A EMEF Virgílio de Mello Franco



A EMEF Virgílio de Mello Franco é uma escola municipal localizada próxima ao bairro do Jardim Pantanal, dentro da área de abrangência do distrito do Jardim Helena e atendida pela Subprefeitura de São Miguel Paulista.

A EMEF têm histórico de participação e engajamento de seus estudantes em diversos processos e projetos, dentro e fora da escola.



Um exemplo importante dessa atuação foi a participação das crianças e adolescentes da EMEF no desenvolvimento do **Plano de Bairro do Jardim Pantanal**.

Os estudantes contribuíram com reflexões e propostas para o território, por meio de atividades de escuta, debate e cocriação, demonstrando o compromisso da escola com a formação cidadã e com a valorização da escuta das infâncias.

Outro exemplo é a participação no projeto **“Prototype City”**<sup>1</sup>, realizado em parceria com o Instituto Alana, o IABsp, o British Council e o coletivo CoCriança. O projeto propôs uma escuta ativa das crianças para o desenvolvimento de propostas de melhorias urbanas em seu território, a partir de oficinas de co-criação, debates e atividades educativas. Essa iniciativa foi reconhecida com o 9º Prêmio de Educação em Direitos Humanos da Secretaria de Direitos Humanos e Cidadania da cidade de São Paulo.

A escola também participou da versão piloto do projeto **“Refresca SP”**<sup>2</sup>, uma iniciativa conjunta entre a escola, o Instituto Alana e a municipalidade, com objetivo de implementar soluções baseadas na natureza para o espaço escolar e seu entorno.



<sup>1</sup>Disponível em: [https://prefeitura.sp.gov.br/web/edh/w/programas\\_e\\_projetos/premios\\_municipais/337663](https://prefeitura.sp.gov.br/web/edh/w/programas_e_projetos/premios_municipais/337663). Acesso em 27.11.2024.

<sup>2</sup>Disponível em: <https://educacao.sme.prefeitura.sp.gov.br/noticias/prefeitura-de-sao-paulo-lanca-o-projeto-refresca-sp-em-parceria-com-o-instituto-alana/>. Acesso em 27.11.2024.

# Do direito à participação das crianças e adolescentes



A participação de crianças e adolescentes em temas que impactam diretamente suas vidas é um direito assegurado por diversas legislações nacionais e tratados internacionais. Esse direito reconhece que crianças e adolescentes têm opiniões relevantes sobre temas de interesse coletivo em suas comunidades, como melhorias em seu bairro ou escola, e que suas vozes devem ser ouvidas e consideradas

O **Estatuto da Criança e do Adolescente (ECA)** garante que crianças e adolescentes têm o direito de expressar suas opiniões em todos os assuntos que afetam sua vida, e que essas opiniões devem ser consideradas, conforme a idade e maturidade de cada um. O artigo 16 do ECA assegura esse direito, incluindo a liberdade de expressão e a possibilidade de se reunir e participar de discussões em suas comunidades.

A **Constituição Federal** também garante o direito à participação cidadã, que inclui a escuta das demandas de todos os cidadãos, inclusive crianças e adolescentes. No artigo 227, a Constituição reforça a prioridade absoluta dos direitos de crianças e adolescentes, o que inclui ouvir suas opiniões sobre temas que dizem respeito ao seu bem-estar e ao seu futuro.

Internacionalmente, a **Convenção sobre os Direitos da Criança da ONU**, adotada pelo Brasil, destaca no artigo 12 que:

**toda criança tem o direito de expressar sua opinião livremente em todos os assuntos que a afetem, e que essa opinião deve ser levada em consideração.**



Assim, quando os estudantes do ensino fundamental enviam um ofício solicitando melhorias para a Subprefeitura, eles estão exercendo seu direito à participação.

Essa prática, além de reforçar o senso de comunidade, contribui no aprendizado sobre cidadania e promove a escuta ativa por parte das autoridades públicas.

# O Comitê Infantojuvenil

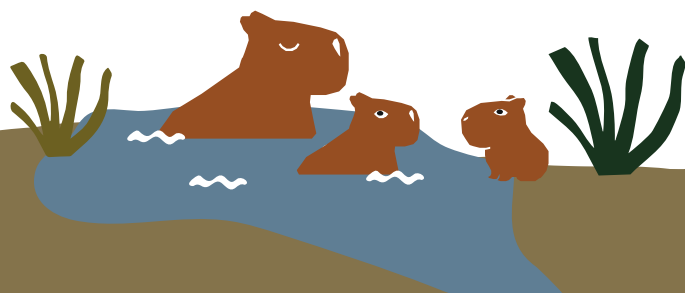


O Comitê Infantojuvenil do Jardim Pantanal é uma iniciativa do projeto Urbanizar, do Instituto Alana, em parceria com alunos e professores da EMEF Virgílio de Mello Franco. É uma iniciativa comprometida com a delegação comunitária juvenil e promoção da educação socioambiental, contribuindo para a construção de um futuro mais sustentável, justo e próspero para todos os moradores e as futuras gerações.

A governança do projeto está pautada pela transparência, responsabilidade e representatividade. As crianças e jovens atuam como líderes comunitários engajados na defesa de direitos básicos e na busca por melhorias para a comunidade.

O projeto promove atividades de lazer, cultura e sustentabilidade, ampliando o conhecimento dos participantes sobre seu bairro e oportunidades de acesso ao meio ambiente.

Ao longo do ano de 2024, foram realizadas diversas atividades que abordaram temas como mudanças climáticas e cidadania. Como encerramento das ações do ano, o Comitê Infantojuvenil elaborou uma série de pedidos para a escola e o bairro, reforçando seu protagonismo nas transformações locais.



# Os membros



O Comitê Infantojuvenil é composto por cerca de 25 estudantes do grêmio estudantil da EMEF Virgílio de Mello Franco, com idades entre 9 e 15 anos, matriculados nas turmas da 5º, 6º, 7º, 8º e 9º anos, moradores da comunidade do Jardim Pantanal e entorno.



## Encontros realizados

18/06/2024

### **Apresentação interna do projeto-piloto do Comitê para as equipes do Instituto Alana**

Nesse encontro, foi apresentada uma proposta detalhada do projeto-piloto do Comitê ao Instituto Alana, destacando os objetivos, metas e planos de ação para futuras colaborações.



**08/08/2024**

### **Primeiro encontro com os membros do Comitê**

Durante o primeiro encontro oficial, os novos membros receberam kits contendo materiais, como caderninho de anotações e uma plantinha simbólica. Houve uma apresentação introdutória sobre as diretrizes do comitê, seguida da discussão de regras e de um regimento, elaborado de forma coletiva, por meio de jogo cooperativo. Para promover a integração, foi realizada uma festa de boas-vindas e início de projeto.

**14/08/2024**

### **Letramento climático e Jogo cooperativo**

Este encontro focou na educação climática, proporcionando aos membros uma compreensão aprofundada sobre as mudanças climáticas e seus impactos.

Após a sessão educativa, os participantes engajaram-se em outro jogo cooperativo, reforçando o trabalho em equipe e aplicando os conhecimentos adquiridos.



Apresentação na escola

21/08/2024

## Criação de logotipo, adesivo e brincadeiras do “Detetive Climático”

Os membros participaram de uma oficina colaborativa para desenvolver o logotipo representativo do comitê. Durante a atividade, foram discutidos a continuidade do logo do Grêmio e refletimos sobre a missão e os valores do grupo. Além disso, foram criados adesivos personalizados para divulgação e fortalecimento da identidade visual do Comitê. E também foi realizada a brincadeira criada pelos membros do Comitê se baseando no jogo do detetive tradicional, buscando integrar os membros sobre questões ambientais (como por exemplo os elementos).

08/08/2024

## Jogo “Justiça Climática” (Guardiões do Clima) e Brincadeira de Representatividade do Clima

O jogo “Justiça Climática” é uma ferramenta pedagógica que busca engajar os participantes na compreensão dos desafios climáticos globais e locais. Por meio de dinâmicas colaborativas, os jogadores assumem papéis de “Guardiões do Clima”, onde devem identificar problemas ambientais e propor soluções sustentáveis. O objetivo é promover a reflexão sobre a responsabilidade coletiva na preservação do meio ambiente e incentivar ações práticas no cotidiano.



A brincadeira de “Representatividade Climática” utiliza a massinha de modelar para que os participantes representem diferentes elementos relacionados ao clima, como formas de relevo, corpos d’água, vegetação e fenômenos meteorológicos.



Através da modelagem, os participantes podem visualizar e compreender melhor as interações entre os componentes do sistema climático.

Além disso, a atividade estimula a criatividade, a coordenação motora fina e facilita discussões sobre os impactos das mudanças climáticas e a importância da conservação ambiental. Ambas atividades são eficazes para abordar temas ambientais de forma dinâmica, promovendo o engajamento e a conscientização dos participantes sobre a justiça climática e a sustentabilidade.

**21/08/2024**

### **Representantes do Comitê participam de evento sobre telas e mundo digital**

Houve a participação de três representantes do Comitê (escolhidos por votação) em um evento na unidade do Alana da Fradique Coutinho, que abordou temas relacionados ao uso de telas e ao mundo digital, trazendo insights relevantes para as atividades do grupo.

**12/09/2024**

### **Visita à cidade de Salesópolis**

Os membros do Comitê realizaram uma visita à cidade de Salesópolis, conhecida por abrigar nascentes importantes. A visita proporcionou uma compreensão prática sobre a gestão dos recursos hídricos e a importância da conservação ambiental do rio Tietê.



Visita à nascente do rio Tietê em Salesópolis.



**26/09/2024**

### **Reforma do projeto Prototype City**

O Comitê ajudou na reforma do Prototype, cujo objetivo foi aprimorar o modelo inicial, incorporando melhorias baseadas no feedback dos membros e nas observações práticas obtidas durante sua utilização.

**09/10/2024**

### **Oficina sobre o Plano de Adaptação – Detetive Climático e atividade com o Mapa de Chão**

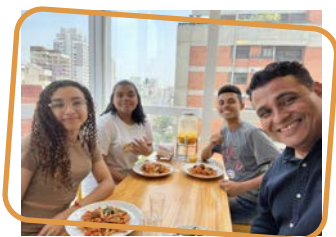
Os participantes envolveram-se em uma oficina intitulada "Detetive Climático", onde foram desafiados a investigar problemas climáticos locais. E no mapa de chão, da comunidade do Jardim Pantanal, puderam conhecer os aspectos geográficos e ambientais relevantes para o projeto do Comitê. As ferramentas visuais auxiliaram na compreensão espacial, territorial e no planejamento das ações.

**16/10/2024 e 17/10/2024**

### **Bate-papo sobre a COP das Crianças e o Prêmio Criativos**



Encontro sobre a COP.



Alunos participam de imersão sobre o prêmio Criativos no escritório do Instituto Alana

O encontro contou com as presenças da Capitu, Paulo e Juliane (do Instituto Alana) para uma discussão sobre a Conferência das Partes (COP das Crianças no Jd Pantanal), destacando sua relevância nas negociações climáticas globais. Além disso, foram apresentados detalhes sobre o "Prêmio Criativos", incentivando os membros a desenvolverem soluções inovadoras para desafios ambientais.

**31/10/2024**

### **Jogo "Na Trilha do Risco" (CEMADEN Educação)**

Os participantes engajaram-se no jogo "Na Trilha do Risco", desenvolvido pelo CEMADEN Educação. Este jogo de tabuleiro de chão visa educar sobre os impactos das mudanças climáticas e riscos socioambientais, promovendo ações de prevenção e mitigação de desastres. Saiba mais em: [educacao.cemaden.gov.br](http://educacao.cemaden.gov.br)



Jogo na Trilha do Risco do CEMADEN Educação.

**27/11/2024**



### **Visita à subprefeitura e festa de encerramento**

No último encontro de 2024, as crianças e adolescentes visitaram a subprefeitura de São Miguel Paulista, para apresentar os projetos desenvolvidos e discutir futuras parcerias.

Nessa ocasião, foi protocolado um requerimento com reivindicações dos alunos que segue em tramitação por meio do processo SEI de n.º 6055.2024/0003491-9. A visita foi seguida por uma celebração de encerramento, reconhecendo os esforços e conquistas do Comitê ao longo do ano.



Os alunos foram a uma reunião com a subprefeita de São Miguel Paulista, Damaris Kuo.



**Essas atividades refletem o compromisso do Comitê em promover a educação ambiental, a colaboração comunitária e a implementação de ações concretas para enfrentar os desafios climáticos locais.**



# Requerimento formal à prefeitura

Como finalização do processo de 2024 do Comitê, os membros se organizaram para **elaborar um requerimento** solicitando melhorias para o bairro.

Para acessar, leia o QR code



A Subprefeita instaurou um processo SEI de n.º 6055.2024/0003491-9 que pode ser acessado por este portal: <https://processos.prefeitura.sp.gov.br/Forms/consultar-Processos.aspx>.

**O processo forneceu algumas respostas que estão abaixo da sua respectiva solicitação:**

**A. Implantação de faixa de pedestres em frente a EMEF Virgílio de Mello Franco (Rua Erva do Sereno, n.º 15);**



Encaminhado à **CET/DO/DAM**.

Restituímos o presente informando que o assunto está sendo tratado através do **processo CET nº 00.25.17170/24\*01**, após conclusão da análise técnica será respondido diretamente ao solicitante.



## **B. Cronograma e limpeza periódica da rua da EMEF e do projeto Prototype City;**



Encaminhado à **SUB-MP/CPO**.

### **Supervisão Técnica de Limpeza Pública**

Programação de Limpeza Rua Erva do Sereno:

- \* Limpeza de Bocas de Lobo  
Próxima programação: 17/02 a 21/02/25
- \* Capinação e Pintura  
Próxima programação: 14/04 a 17/04/25
- \* Operação Cata-Bagulho  
Próxima programação: 22/02/2025 e 25/02/2025
- \* Varrição:  
Frequência trecho MP2VJ0057  
Sábado (Dupla), Quarta-feira (Triciclo)  
  
Frequência trecho MP2VJ0017  
Alternada: Terça/Quinta/Sábado (Dupla)



## **C. Implantação de solução de drenagem para alagamento que ocorre na frente da EMEF;**



Encaminhado à **SUB-MP/CPO**.

## **D. Cronograma e limpeza periódica dos córregos do bairro do Jardim Pantanal;**



Encaminhado à **SUB-MP/CPO**.

Supervisão Técnica de Limpeza Pública  
A cada 90 (noventa) dias;



**E. Cronograma e informações sobre o tratamento e coleta de resíduos na região;**



Encaminhado à **SUB-MP/CPO**.

Supervisão Técnica de Limpeza Pública: Ecourbis

**F. Informações sobre o que a subprefeitura tem feito na temática de mudanças climática;**



Encaminhado à **SUB-MP/CPO**.

**G. Informações sobre o Plano Preventivo de Chuvas de Verão;**



Encaminhado à **SUB-MP/CPO**.

**Supervisão Técnica de Limpeza Pública:** A Subprefeitura possui um Plano Preventivo de Chuvas de Verão - Gabinete

**H. Reforçar a arborização urbana com o plantio de mudas nativas em torno da escola e em todo o bairro;**



Encaminhado à **SUB-MP/CPO**.

**Supervisão Técnica de Limpeza Pública:** O plantio é realizado pela Secretaria do Verde e do Meio Ambiente

**I. Implantação de ruas de lazer no bairro**



Encaminhado à **SUB-MP/CGL**.

Para solicitações de **Ruas de Lazer**, deve-se observar o disposto no **DECRETO 55.684**, onde os interessados devem comparecer a esta Subprefeitura e retirar o formulário de solicitação, onde serão devidamente orientados.

## J. Informações sobre políticas sociais e atendimentos às pessoas em situação de rua ;

Os estudantes perceberam que houve um aumento significativo de pessoas em situação de rua nos últimos meses.

Encaminhado à **SMADS/SAS-MP**. Não tivemos acesso ao relatório.

## F. Asfaltamento das ruas do bairro.

Encaminhado à **SUB-MP/CPO**.

# Produção Audiovisual

Ao longo do ano, foram realizados registros em vídeo de alguns encontros do Comitê Infantojuvenil, com o objetivo de documentar os processos de escuta, diálogo e participação das crianças e adolescentes. Esses materiais servem como memória das atividades desenvolvidas e reforçam a importância do protagonismo infantojuvenil nas ações do território.



Comite Infantojuvenil 2024



Comite Infantojuvenil na Subprefeitura



Jogo Na Trilha do Risco



Oficina Plano de Adaptação

ACESSE OS VÍDEOS PELO QR-CODE:



# Considerações Finais

O Comitê Infantojuvenil do Jardim Pantanal, ao longo do ano de 2024, demonstrou a potência da participação ativa de crianças e adolescentes na construção de um território mais justo, sustentável e acolhedor. Por meio de encontros, oficinas, jogos e ações práticas, os estudantes ampliaram seus conhecimentos sobre o meio ambiente, refletiram sobre os desafios do bairro e propuseram soluções, buscando o diálogo com autoridades e fortalecendo a cidadania desde a infância.



As atividades desenvolvidas reforçaram a importância de ouvir as vozes das crianças e adolescentes nos processos de decisão que impactam suas vidas e de sua comunidade. O requerimento formal entregue à Subprefeitura é um exemplo de exercício real de protagonismo juvenil, fundamentado em direitos assegurados por legislações nacionais e internacionais.

O Comitê não é apenas um espaço de aprendizado - é também um lugar de criação, afeto e ação. Os vínculos construídos entre estudantes, educadores, organizações e poder público mostram que é possível transformar realidades quando há escuta, compromisso e colaboração.

O ciclo de 2024 foi encerrado com orgulho do caminho trilhado e com a certeza de que plantar ideias junto às crianças é cultivar futuros mais possíveis para todas e todos.

# Próximos passos



Após a experiência enriquecedora com o projeto-piloto em 2024, o Comitê Infantojuvenil terá continuidade em 2025 com uma nova programação de encontros e atividades. O cronograma foi elaborado para aprofundar os aprendizados e fortalecer ainda mais o protagonismo das crianças e adolescentes na construção de soluções para o território. Serão realizados encontros mensais com temas como mudanças climáticas, direito à cidade e participação cidadã, combinando formações, vivências, passeios e diálogos com diferentes atores do bairro e do poder público.

MÊS	DATA	ATIVIDADE
Maio	14/05	<b>1º Encontro:</b> Conversa sobre a Mini COP do Jardim Pantanal com Capitu e Paulo (Instituto Alana). Apresentação, definição dos acordos, entrega dos kits, tema e identidade visual
	28/05	<b>2º Encontro:</b> Continuação da conversa sobre a Mini COP e definições para o evento (grupos de trabalhos, conforme interesses)
Junho	05/06	<b>3º Encontro:</b> Evento Mini COP do Jardim Pantanal (Espaço Alana)
	18/06	<b>4º Encontro:</b> Passeio à Represa Billings
Julho	-	Férias escolares
Agosto	13/08	<b>5º Encontro:</b> Discussões sobre mudanças climáticas e jogos temáticos
	17/09	<b>6º Encontro:</b> Passeio à Barragem da Penha
Setembro	24/09	<b>7º Encontro:</b> Plantio no Parque Jardim Helena com convidado da USP
	15/10	<b>8º Encontro:</b> Visita à Subprefeitura de São Miguel Paulista - Propostas e solicitações
Novembro	05/11	<b>9º Encontro:</b> Jogos CEMADEN
	09/11	<b>10º Encontro:</b> Finalização - Balanço e avaliação
Dezembro	03/12	<b>11º Encontro:</b> Festa de encerramento

Durante o processo de consolidação do Comitê Infantojuvenil, foi construída coletivamente uma identidade visual que representa os valores, o território e o protagonismo das crianças e adolescentes envolvidas.

Como resultado dessa construção colaborativa, a capivara foi escolhida como personagem-símbolo do Comitê – um animal que representa resistência, coletividade e conexão com a natureza local. A identidade visual será utilizada em materiais, registros e atividades do comitê ao longo do ano, reforçando o senso de pertencimento e a visibilidade da iniciativa.



A seguir, convidamos você a conhecer essa identidade visual que traduz, em imagem, a força e a criatividade do Comitê Infantojuvenil do Jardim Pantanal:



O Comitê Infantojuvenil segue como um espaço vivo de troca, aprendizado e construção coletiva. Que as vozes, ideias e sonhos das crianças e adolescentes do Jardim Pantanal continuem inspirando transformações reais no território.



**Seguimos  
juntos!**



